

# Инструменти в InDesign

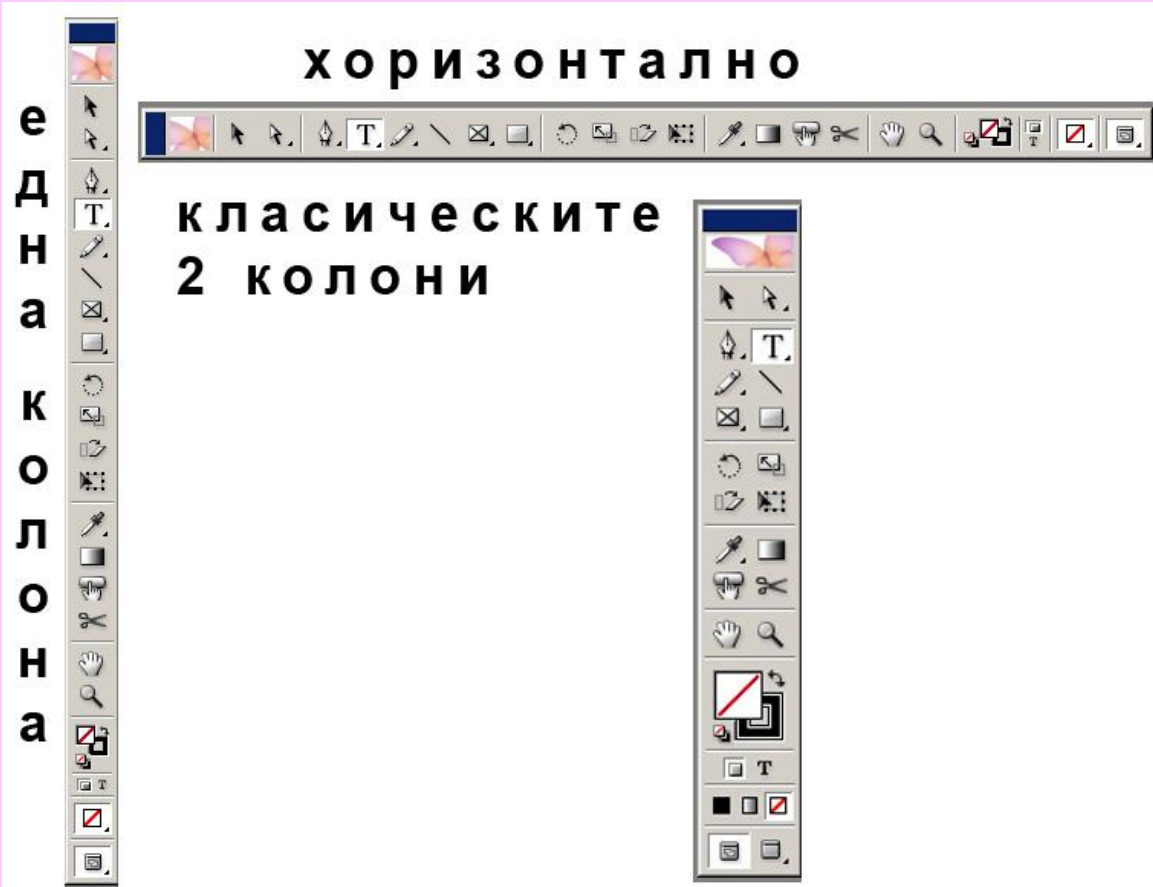
Всеки един инструмент си има своя икона. Освен с кликване на мишката, можете да избирате инструменти и със съответната клавишна комбинация.

Начини за показване на кутията с инструменти.

- Фабричен – традиционна двойна колона.
- Избирайки - Preferences > General (ctrl+K) се сменя начина на показване на колона.

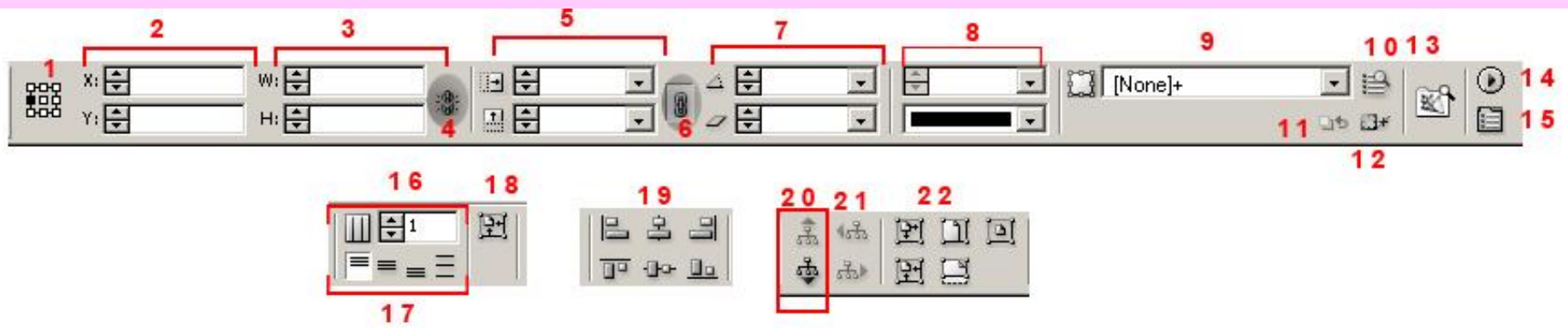
В по-новите версии на InDesign (CS5), промяната става и като кликнете върху двете малки стрелки, намиращи се в най-горния край – така е и в Illustrator и PhotoShop.





# Control Bar – контролен панел

При повечето инструменти, които избирате се появява контролен панел, на който имате следните опции:



## **1. Reference Point (Предпочитана точка)**

**Показва спрямо коя част от обекта ще се извършва действието – център, горно дясно, средно дясно, долно дясно, горно ляво, средно ляво или долно ляво. Избраната точка е маркирана с черно.**

## **2. X и Y положенията.**

**Показва положението на обекта спрямо координатите X и Y. За нула се приема горния ляв ъгъл на страницата, а когато са две или повече страници – на най-лявата. Обърнете внимание, че координирането на обекта е спрямо точката, която сте избрали.**

### **3. Width и Height (широчина и височина)**

**Променя се широчината и височината на обекта (внимание ако сте избрали инструмента за маркиране ще променят само размерите на рамката, но не и на обекта.). И тук промяната е спрямо избраната от вас точка.**

### **4. Constrain Proportions за Width & Height**

**Активирайки тази опция, ще зададете симетрично увеличаване или намаляване на обекта (рамката).**

## **5. Scale X и Y Percentages**

**Променят се размерите (на обектите, а не само на рамките) в проценти.**

**Промяната на размера ще става спрямо избраната точка.**

## **6. Constrain Proportions For Scaling**

**Пропорционално преоразмеряване и обратно.**

- 7. Rotation и Shear X Angles.** От тук можете да завъртате или наклонявате обектите. Мерна единица е ъгъла.
  - 8. Stroke Size и Style (Рамка–стил и големина).** Избира се големината и вида на рамката.
  - 9. Object Style (Стилове на обектите)**
- С двойно кликване на мишката върху иконката, можете да създадете нов стил или с единично кликване да изберете съществуващ от падащото меню.**

## **10. Quick Apply (Бърза настройка)**

**Можете бързо да намерите желаната настройка със зададен стил – буква, параграф или обект.**

## **11. Clear Attributes Not Defined By Style.**

**Изчиства настройките, които не са зададени чрез стил.**

**12. Clear Overrides. Премахва всички настройки от даден обект.**

**13. Go To Bridge. Свързва с Adobe Bridge браузера, който се инсталира заедно с Creative Suite.**



- 14 Control bar pull-down menu.** От подменю се задават специфични опции за избраният от вас инструмент.
- 15 Palette toggle.** Скрива или показва палитрите с настройки според избрания от вас инструмент.
- 16. Number of Columns.** Брой на колоните в текста.
- 17. Text alignment (Текстово подравняване):**
- *Align Top* – изравни отгоре;
  - *Align Center* – изравни в средата;
  - *Align Bottom* - изравни отдолу;
  - *Justify Vertically* – изпълни вертикално.

**18. Fit Frame to Content (Нагласи рамката по съдържанието). Нагажда маркираната рамка по съдържанието.**

**19. Object alignment (Подравняване на обектите)**

**20. Select Container или Content (Избери контейнера или съдържанието). Маркиране на рамката на изображението или самото изображение.**

**21. Select Previous или Next Object in a Group**

**Тази икона се активира, когато сте маркирали обекти в група. Чрез нея можете да маркирате всеки един от групираниите обекти поотделно.**

## 22. Fitting. Настройки на положението на рамката около обекта .

- ***Fit Content To Frame*** – запълни съдържанието по рамката (без да се запазват пропорциите);
- ***Fit Frame To Content*** - оразмери рамката по съдържанието. Ако обектът е по-малък от рамката то рамката ще се разгърне;
- ***Fit Content Proportionately*** – запълни съдържанието пропорционално;
- ***Fit Frame Proportionately*** – свий/разгъни рамката пропорционално
- ***Center Content*** – центрирай съдържанието и рамката.

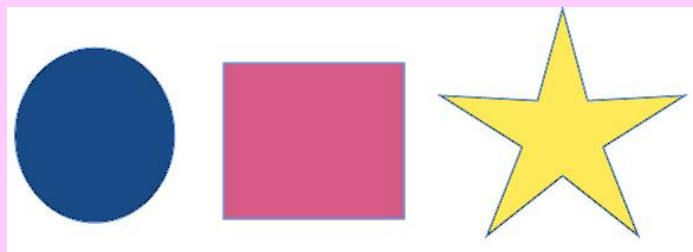
## 1. Инструментите Frame Tool

Рамките (Frames) са основата при създаването на страници с InDesign. Всички илюстрации, снимки, графики, текстове са разположени в подобни рамки (контейнери). Не е необходимо предварително да създавате рамката, тя се създава автоматично.



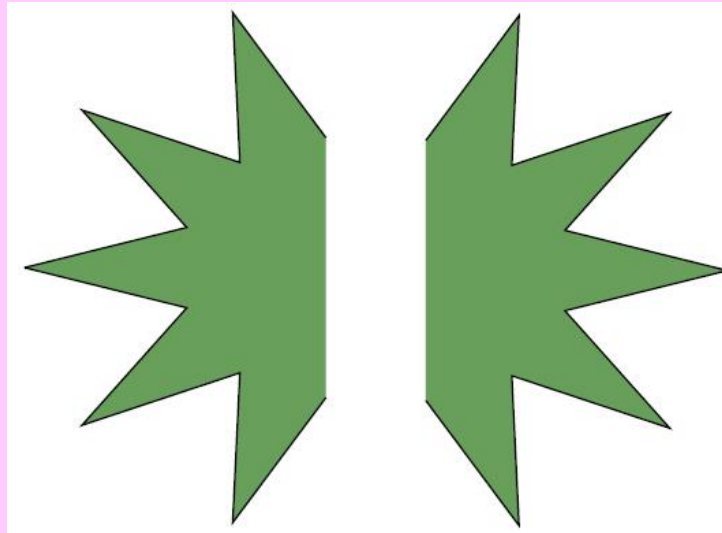
## 2. Инструменти Shape Tool

С тези инструменти подобно на Frames Tool се създават фигури, които също могат да се превърнат в контейнери.



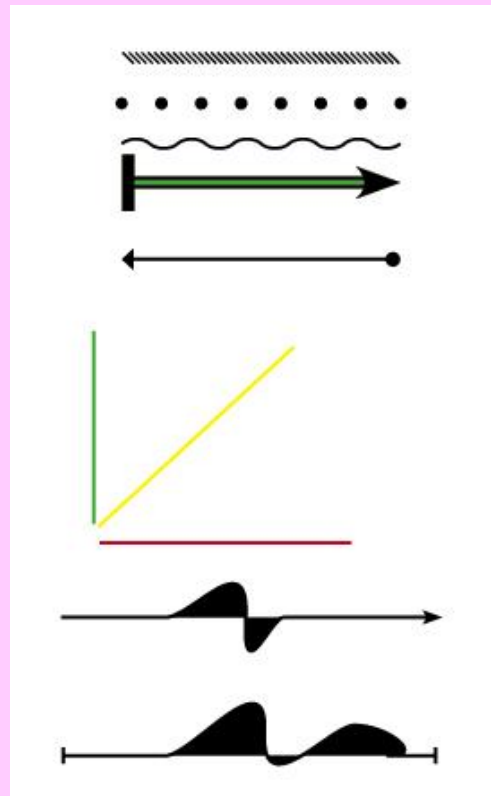
## 4. Инструмент Scissors

За да изрежете точка/и от пътечка първо трябва да сте маркирали обекта с **Direct Selection tool**.



### 3. Инструмент за чертане на линии Line Tool

Могат да се чертаят прави, хоризонтални линии, вертикални линии или прави линии под ъгъл. Ако искате вашата права линия да е точно на 45% натискайте клавиша Shift докато чертаете.



**5. Инструмент Button tool. Button tool, служи за създаване на интерактивни елементи.**

**Могат да се задават различни настройки за интерактивния елемент (бутон). Има избор между различни положения на мишката (Mouse Up, Mouse Down, и др..) и различните видове връзки (номер на страница в документа, линк.. ).**



## 6. Инструменти за писане Type Tools.

От контролния панел се задават различни настройки – промяна на шрифта, на неговата големина, на разстоянието между буквите и думите, на подравняването и др.

## 7. Инструмент Eyedropper (Пипетка).

Служи за избиране на цвят от снимка, заливка от един върху друг обект.



## 8. Инструмент Measure

Този инструмент е заедно с палитрата Info и дава възможност да се получи информация за изчисляване на размера и ъгъла на обектите.

## 9. Инструмент Rotate.

Освен рамката (контейнера) е възможно да се върти и съдържанието, без рамката.

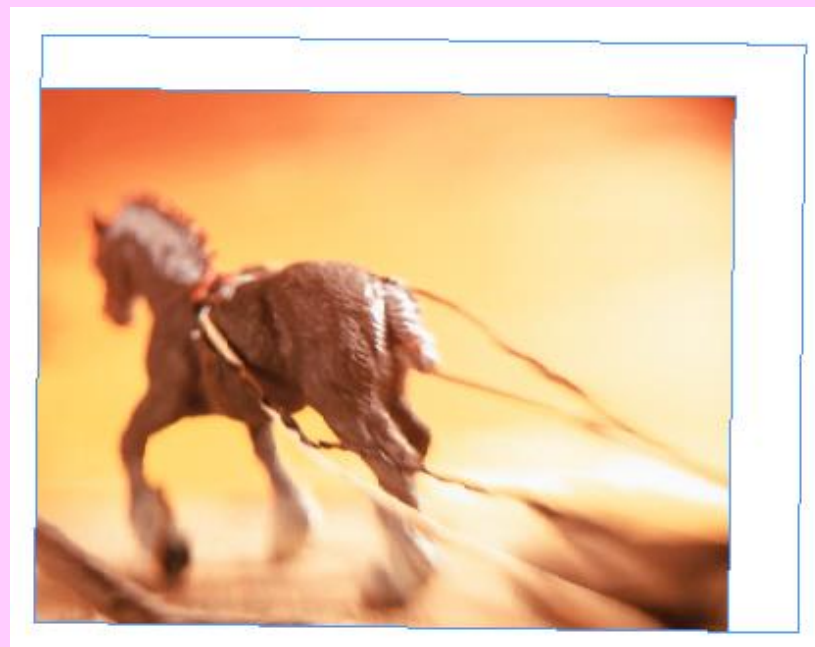


## 10. Инструмент Shear

С този инструмент можете да наклоняте графики, рамки, фигури, пътечки, линии, таблици, групи от обекти и т.н.



**11. Инструмент Free Transform. Извършват се различни трансформации само със съдържанието. Разликата тук е, че въртите или преоразмерявате без осева точка.**



## 12. Групата инструменти Pen (писалка)

Тази група от инструменти служи за създаване на векторни рисунки.

13. Можете бързо да промените размера на рамката и съдържанието от Scale X и Y Percentages.



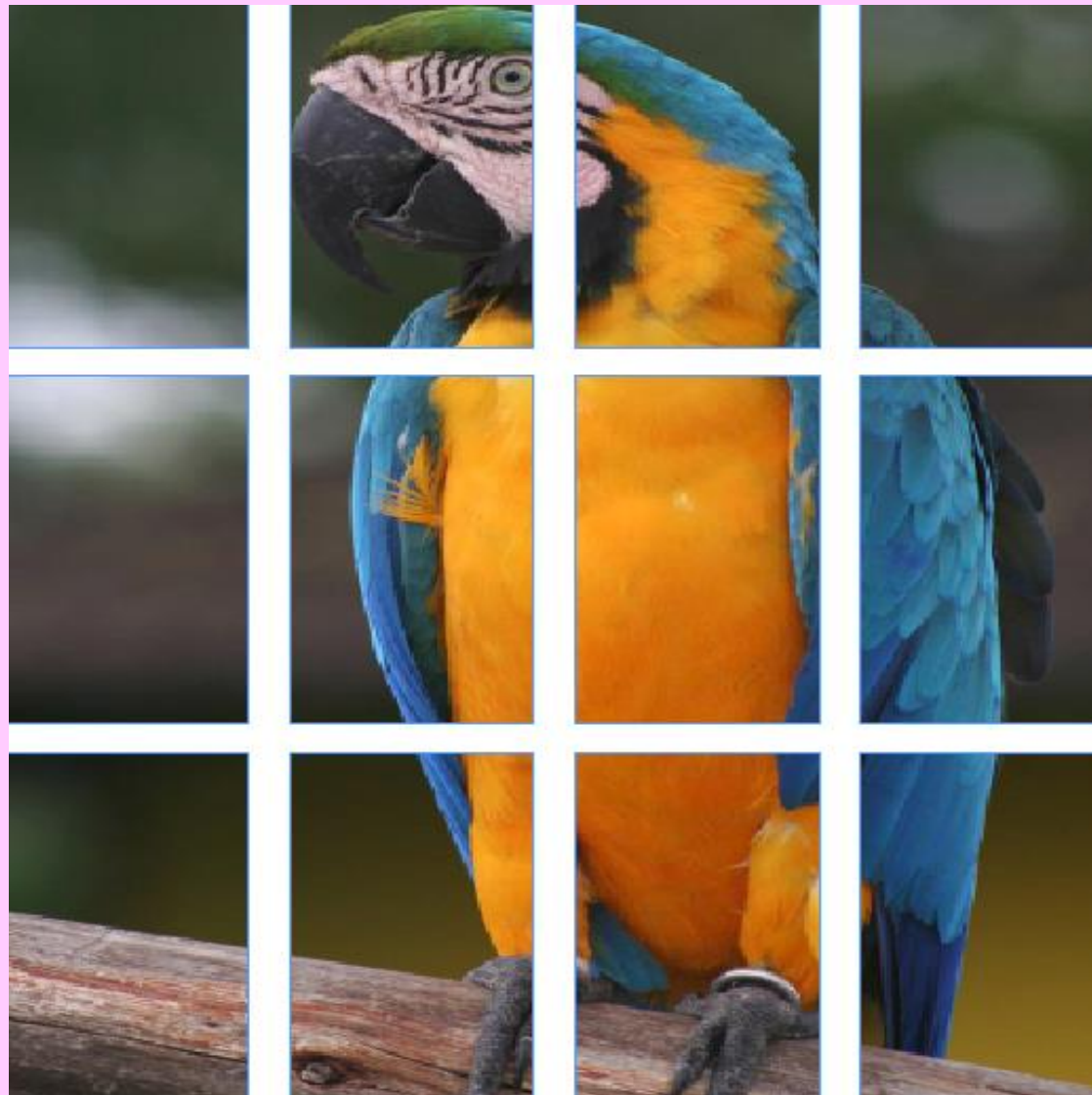
## **Direct Selection и Position Tools - Инструменти за директно маркиране и позициониране.**

- 1. Инструментът Direct Selection се използва, когато трябва да се променя, размества или извършва някакво действие със съдържанието в рамката.**
- 2. Position tool - инструмент служи за „cropping” изрязване на снимките в рамките. Използва се за разполагане на снимки в контейнери, но не се променя формата на рамката.**
- 3. Промяна на мерните единици:  
Edit>Preferences>Units&Increments и в полето Ruler Units на Horizontal и Vertical избирате желаната мерна единица, от падащото меню.**

# Изображение в мрежа

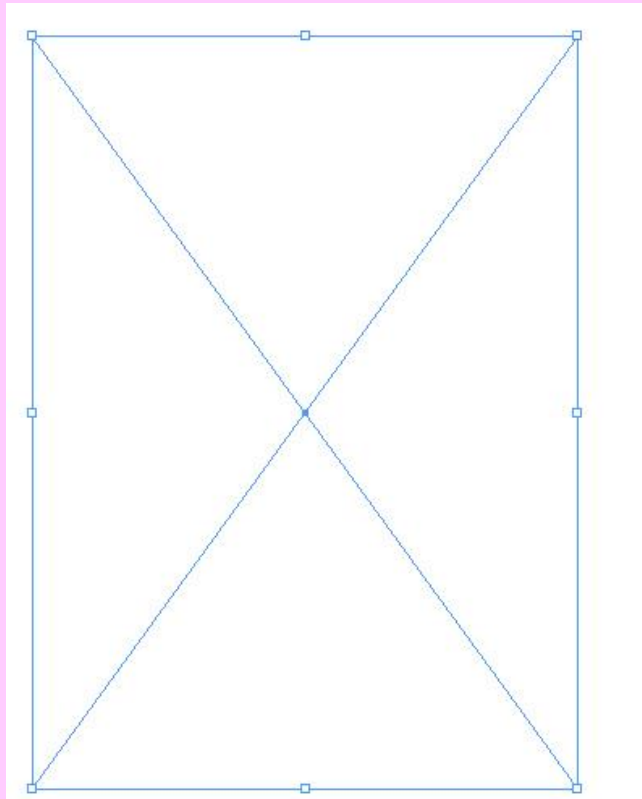






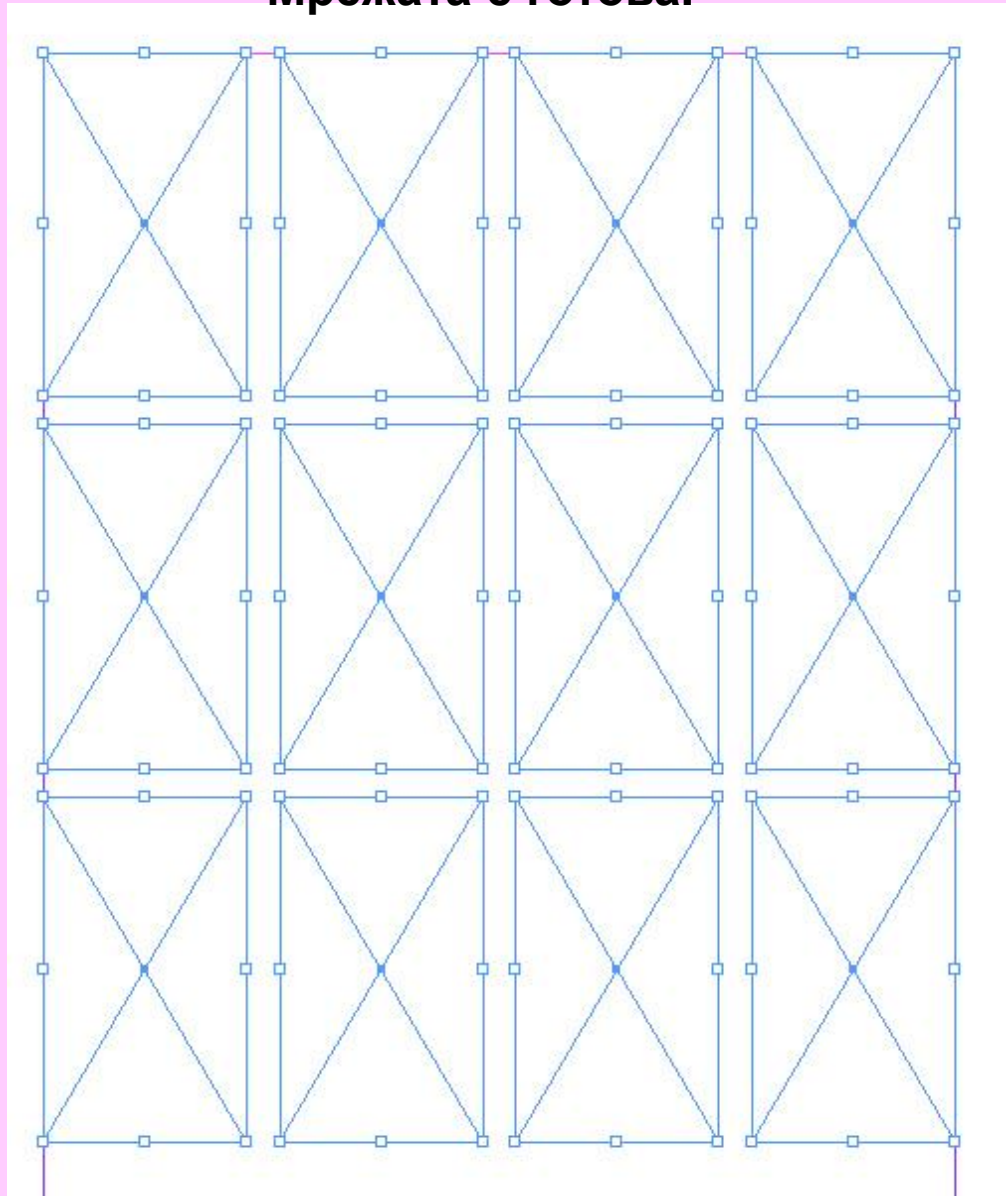
## Подготовка

1. Първа стъпка - създаване на нов документ или отваряне на файл, върху който искате да работите.
2. Втора стъпка – създаване на мрежа. За да стане това има няколко варианта.
  - С Rectangle frame tool начертайте правоъгълник с големина по ваш избор.



- От **Object > Fitting > Frame Fitting Options** се задава **Crop Amount**.
- От **Window > Automation** се избира палитрата **Scripts**. От диалоговия прозорец се избира скрипта **"MakeGrid"**.
- Кликвайки два пъти върху името на скрипта (или натискайки бутона **Run Script**) се отваря диалогов прозорец. Задават се следните настройки - брой редове, брой колони и разстоянията между редовете и колоните. Задава се и **Frame type**.

## Мрежата е готова.

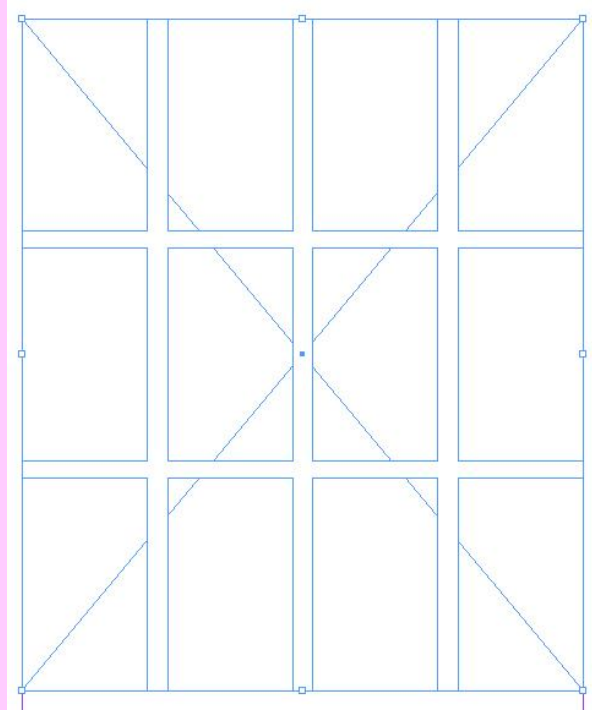


# Вмъкване на картинки



доц. д-р инж. Слава Йорданова

- Маркират се всички рамки със Selection Tool, след което се избира - Object > Paths > Make Compound Path.



- Появява се X. Чрез Place вмъкнете снимката. С помощта на Direct selection tool можете да настройвате големината и положението на снимката.

# Как да намерим перфектния ЦВЯТ

**Как да открием цветовата палитра скрита в нашата фотография?**

**Цветът е този, който привлича внимание, задава настроение, предава послание. Цветовете се виждат винаги в комбинация с други цветове. Затова и всеки дизайн, който създаваме се базира на цветовете във всеки елемент на страницата.**

**Пример: Дизайн на първа страница на каталог. Имаме дадена снимка.**

**Целта е да изглежда свежо, живо, да носи усещане за сериозност и актуалност.**





**При нормален изглед (100%) се виждат няколко основни цвята – червена коса, сини очи и сако, ако обаче увеличим – виждаме стотици.**

- Първата стъпка е да намалим техния брой.**
- Трябва да се направи копие на слоя с изображението (така, че да не загубите оригинала), тогава се избира **Filter/Pixelate/Mosaic**.**
- Големият размер на клетките (Cell size) дава възможност да се видят няколко цвята.**



- Изваждаме цветовете.
- С пипетката (eyedropper tool) вземаме проба от цветовете. Започваме от тези, които са в най-голямо количество.
- Избираме тъмни, средни и светли тонове от всеки цвят, за да получим контраст.
- Запазваме цветовете в наша цветова палитра, като ги сортираме – по цвят и по тон (от светли към тъмни тонове).



**Изпробваме всеки цвят. Поставяме снимката в рамка от всеки цвят. Всички комбинации ще изглеждат добре, защото използваните цветове присъстват и в изображението. Можем да направим разграничение на цветовете:**

- **Топли цветове (warm colors) – розово, кафяво, оранжево. Те правят изображението по нежно.**
- **Студени цветове (cool colors) – синьо(основно). Подходящи за по-сериозни, бизнес-ориентирани, директни послания.**



**Добавяне на още цветове. Избираме някой от цветовете и намираме неговата област в цветовия кръг (color wheel). Целта на цветовия кръг е да покаже връзките между цветовете. Нека изберем синия цвят. Ще го наречем базов цвят.**

**Той е подходящ за снимката. Сега трябва да намерим цветове, които си подхождат с него. Трябва да се има предвид, че ако в дизайна има шрифтове и други графични елементи, ще имаме нужда от тъмни и светли тонове за контраст. Цветовият кръг е само за ориентир. Той представя теоретичната подредба на цветовете. Нашият син цвят няма на 100% да отговаря на синьото от кръга като състав.**

**Създаване на цветове палитри. От базовия цвят, вече можем да създадем поредица от координирани цветове палитри. Например, бледо-синьото стои добре с тъмно виолетово и със синьо-зеленото.**



**Монохромна цветова палитра (monochromatic) – тъмна, средна и светла стойност на базовия цвят. Липсва дълбочина на цвета, но дава възможност за създаване на контраст, което е важно за добрия дизайн.**



**Сходни (съседни) цветове (analogous) – една стъпка  
встрани от базовия цвят са неговите сходни цветове.  
Например – синьо-зелено, синьо, синьо-виолетово.  
Имаме хармоничност на цветовете, но слаб контраст.**



**Допълващи се цветове (complement) – цветове, намиращи се на срещуположни страни в цветовия кръг. Например оранжево и синьо. Допълващите се цветове осигуряват контраст. Придават усещане за енергичност, сила, убедителност, възбуждане. Обикновено се използват в малки количества като акцент. Например оранжева точка на синьо поле.**





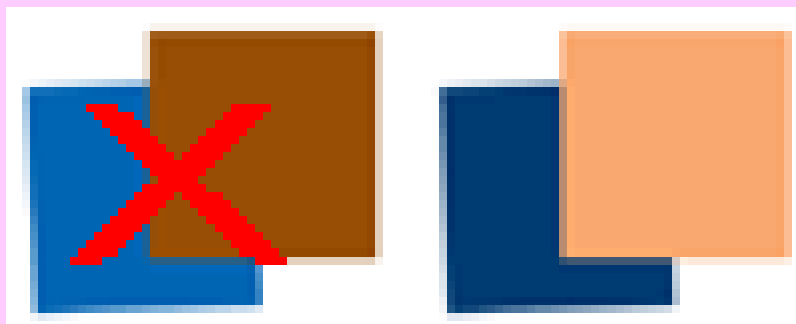
**Разделно допълващи се цветове (split complement) – комбиниране на базовия цвят с двата цвята, които стоят встрани на неговия допълнителен цвят (неговите сходни цветове). Силата на тези цветове, е в слабо контрастната хармония на сходните цветове, плюс акцента на противоположния цвят (в случая синьо).**



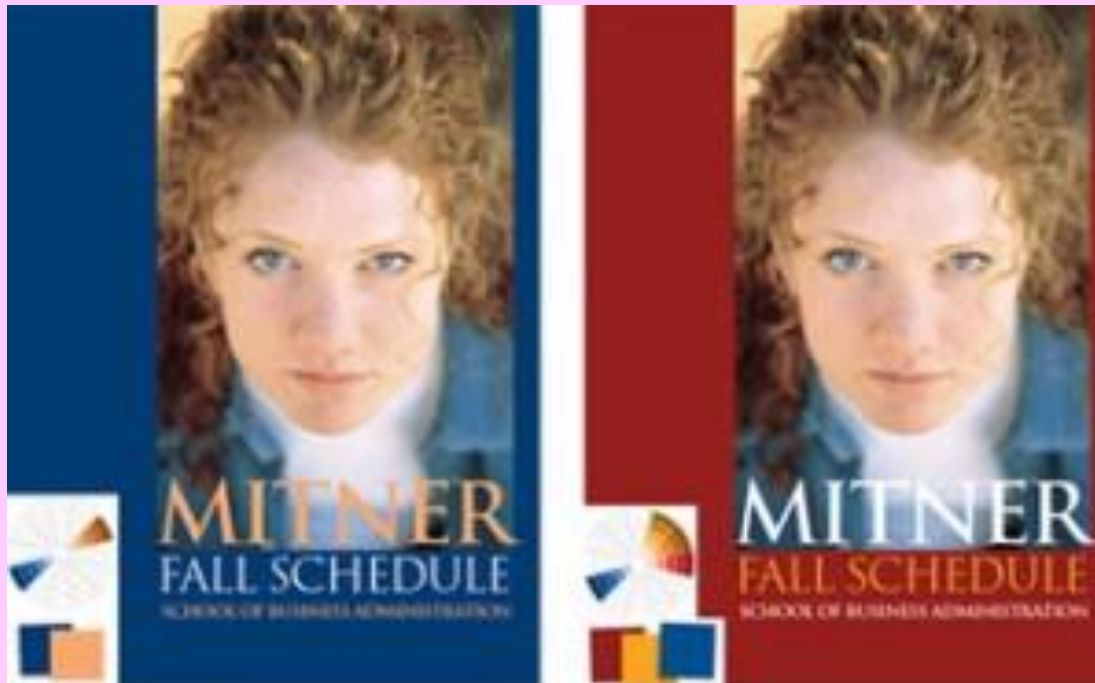
**Комбинация от допълващи се и сходни цветове – нежни, топли цветове и силен контраст със студения базов цвят от другата страна. Получава се вълнуваща и напрегната комбинация.**



**Комбинация от сходни и допълващи се цветове – сходните цветове на нашия базов цвят, създават студена цветова хармония, в която акцента е горещия допълващ цвят. Обикновено, точно противоположните цветове не пасват много добре помежду си, но можем да използваме техните нюанси. Например – тъмно син и светъл нюанс на оранжевия цвят.**



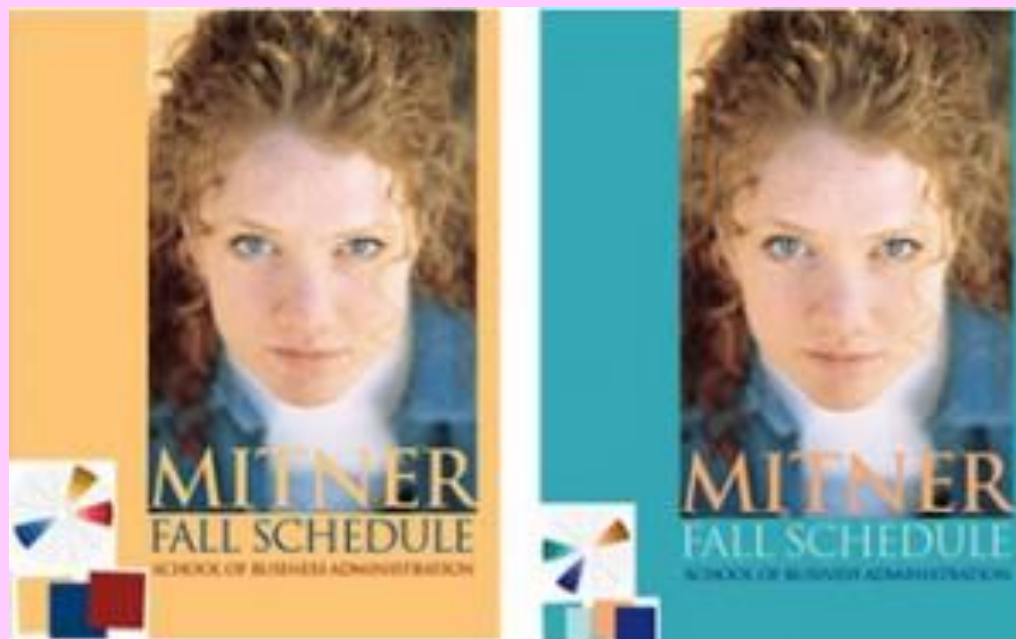
- **Вариант I. Делово. Синьото и оранжевото присъстват в снимката и създават естествен контраст. Красиво и делово.**
- **Вариант II. Сериозно – тази палитра започва с тъмно червено от косата и за акцент може да се използва нюанс оранжево. Сериозно, топло, притеглящо. Очите изглеждат зелени. Цветът на текста в светло оранжево дава нежен контраст**



доц. д-р инж. Слава Йорданова

**Вариант III. Чувствено – светлите акценти от косата заливат страницата; Синият акцент дава контраст и дълбочина. Интерес предизвикват жълтите букви, които изглеждат като изрязани в снимката. Въздействащо и завладяващо, но само смел клиент би го избрал.**

**Вариант IV. Непринудено – цветовете сходни на базовия син цвят. Зелен и синьо-виолетов цвят неприсъстващи в изображението. Имаме дълбочина, жизненост, посланието е по-достъпно и насочено.**



**Вариант V. Приятно – синьо-виолетов цвят, отново неприсъстващ в изображението. Тук лицето, косата и фона са по-сходни. Синьо-виолетовият цвят е студен цвят, обикновено свързан с нежността, женствеността, младостта, пролетта.**



# Край